

اداره کل اسناد و کتابخانه ملی

# کتابخانه ملی

## رشت

مرکز اسناد اداره کل میراث فرهنگی - پایگاه پژوهشی

کتابخانه ملی رشت

## بازنویسی: پاییز ۱۳۸۹

### شناخت بنا:

#### ۱- موقعیت طبیعی

کتابخانه ملی رشت در مرکز این شهرستان و در جنب بنای شهرداری واقع شده است. آب و هوای شهر رشت معتدل خزری و درصد رطوبت آن بسیار بالا است. این شهر در ۴۹ درجه و ۳۶ دقیقه طول جغرافیایی و ۳۷ درجه و ۱۶ دقیقه عرض جغرافیایی قرار داشته و از نقاط زلزله خیز ایران است. شهر در منطقه‌ای جلگه‌ای جای دارد و ارتفاع آن از سطح آب‌های آزاد ۳/۵- متر است.

#### ۲- موقعیت فعلی

بنای کتابخانه در قسمت غربی میدان شهدا (شهرداری) و در جوار ساختمان شهرداری جای دارد. در جنوب خیابان علم‌الهدی میدان شهرداری را به سبزه‌میدان متصل می‌سازد. در شمال، حیاط ساختمان شهرداری و در غرب واحدهای تجاری، بنای کتابخانه را احاطه کرده‌اند. این قسمت از شهر و نقاط اطراف بنا از متراکم‌ترین و پر رفت‌وآمدترین مناطق رشت به شمار می‌روند.

#### ۳- تاریخچه بنا

بر اساس اسناد و شواهد موجود عملیات ساختمانی در سال ۱۳۰۶ در زمینی که توسط شهردار وقت رشت به جمعیت نشر معارف برای ساخت کتابخانه اهدا شد، شروع گشت. به علت کمی بودجه ساخت بنا تا سال ۱۳۱۳ هـ ش ادامه داشت و در این سال هم‌زمان با هزاره شاعر شهیر و حماسه سرای بزرگ ایران فردوسی طوسی، کتابخانه افتتاح گشت. احداث بنا هم‌زمان با ساخت‌وساز یک سلسله ابنیه اداری و عام‌المنفعه در شمال ایران و در عصر پهلوی اول انجام گرفته و نوع معماری آن تقلیدی از معماری شرق اروپاست.

#### ۴- مشخصات بنا

کتابخانه ملی رشت

بنای اولیه کتابخانه پلانی نسبتاً مستطیل شکل داشت که سردری زیبا در جنوب آن ساخته شده بود. بنای اولیه دو طبقه و بام آن شیروانی بوده است. امروزه در جنوب بنای اصلی با ایجاد ۱۳ ستون در هم کف و ساخت قرائت‌خانه بانوان بر بالای آن گنجایش کتابخانه افزوده‌اند. در شمال شرقی سرسرا اتاق مدیریت کتابخانه واقع شده است، در جنوب سرسرا قرائت‌خانه بانوان و در غرب آن مخزن کتابخانه قرار گرفته است. قسمتی از مخزن کتابخانه را به دو نیم طبقه تقسیم کرده‌اند که طبقه فوقانی آن را به نگهداری کتب خطی و قدیمی اختصاص داده‌اند. در قسمت فوقانی بنای کتابخانه در سال ۱۳۶۹ هـ ش تالاری سراسری ساخته شده است. این تالار مختص قرائت‌خانه آقایان می‌باشد و ۱۳ ستون در طول و در میانه تالار سنگینی بام بنا را تحمل می‌نمایند. گنجایش قرائت‌خانه آقایان ۶۴۰ نفر، قرائت‌خانه بانوان ۲۵۰ نفر و مخزن کتابخانه دارای حدوداً ۵۰ هزار جلد کتاب اعم از خطی و چاپی است.

#### ۵- نوع بهره‌برداری و خصوصیات بارز بنا

کتابخانه ملی رشت شاید تنها کتابخانه مردمی کشور باشد که به هیچ نهاد دولتی وابسته نیست. درآمد کارکنان و هزینه‌های جاری آن از محل حق عضویت اعضاء و اجاره بهایی است که از مغازه‌های واقع در هم کف و اطراف سر در کتابخانه اخذ می‌گردد. هم‌چنین کمک‌های افراد خیر و بعضاً استانداری در تامین نیازهای کتابخانه و رفع مشکلات مثمر‌تر می‌باشد. از خصوصیات بارز بنا استفاده از مصالح مدرن در معماری اولیه و استحکام آن است. در قسمت‌های الحاقی اخیر سعی شده با تقویت عناصر قبلی و استفاده از چوب در نمای دیوارها از سنگینی بار وارده بر طبقات تحتانی بکاهند.

#### ۶- عوامل تزئین شده و نوع آنها

گرچه در ساخت بنای کتابخانه بیشترین توجه به استحکام آن معطوف گشته ولی سر در اولیه بنا در جبهه جنوبی و تزئین ستونچه‌های جان‌پناه اطراف راه‌پله‌ها از نمودهای این کتابخانه هستند. امروز پس از الحاق قسمت جنوبی به ساختمان اولیه و احداث ستون‌هایی که طاق‌هایی هلالی دارند نمای بیرونی

این جبهه از ساختمان دگرگون شده. بر بالای طاق‌ها و در بین پنجره‌های کتابخانه در قسمت جنوبی در پنج کادر مربع با کاشی‌های هفت رنگ شمشه‌هایی پدید آورده و نمای بیرونی این قسمت را آراسته‌اند. در آخرین کادر منتهی‌الیه غربی درون قسمت کاشی‌کاری نام کتابخانه ملی رشت نگاشته شده است.

#### ۷- نوع مالکیت بنا و مشخصات ثبت آن در ردیف آثار تاریخی


کتابخانه ملی رشت در اختیار انجمن نشر فرهنگ گیلان قرار دارد و یکی از قدیمی‌ترین کتابخانه‌های عمومی مستقل از نهادهای دولتی در ایران است. به دلیل ساختار معماری بنا و نظر به این‌که این ساختمان به همراه بنای شهرداری، ساختمان پست و هتل ایران و ساختمان شماره ۲ شهرداری از ابنیه اوایل عصر پهلوی و تشکیل دهنده یک مجموعه می‌باشند، ثبت آن حائز اهمیت می‌باشد.

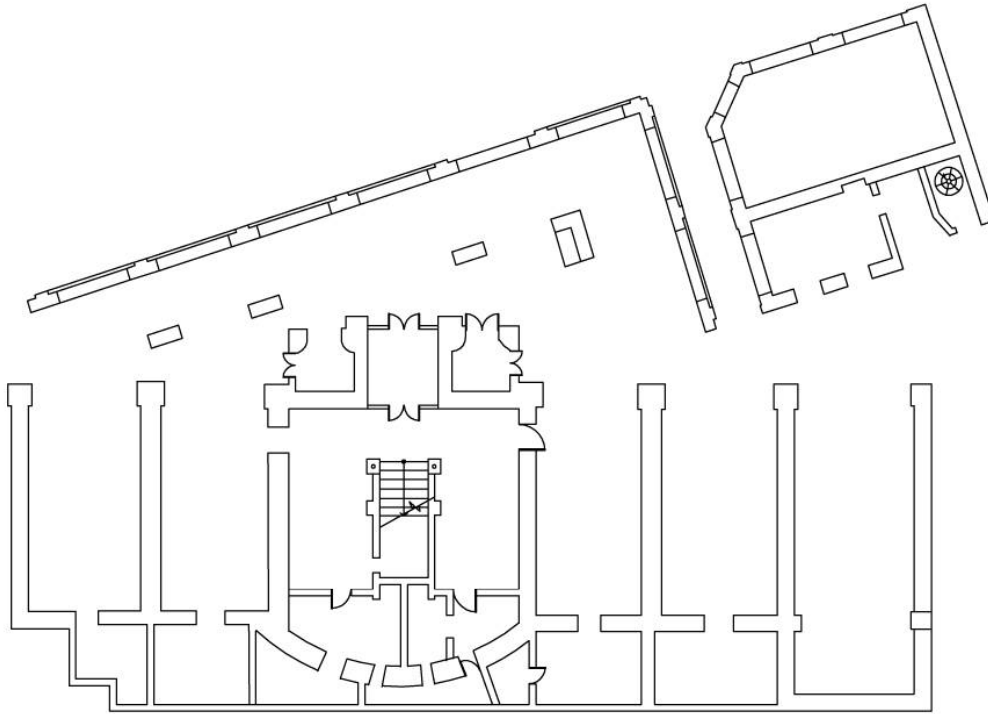
#### ۸- اقدامات انجام شده در مورد بنا با ذکر مشخصات


در طول سال‌های پس از احداث بنا، قسمت‌هایی به ساختمان اصلی اضافه گشت. از جمله در سال ۱۳۲۹ هـ ش نیز حدود ۲۲۰ متر مربع زمینی را که در جنوب کتابخانه و در کنار خیابان علم‌الهدی قرار داشت در اختیار کتابخانه قرار دادند که بعد قرائت‌خانه بانوان بر روی آن ساخته شد. در سال‌های پس از انقلاب نیز قرائت‌خانه آقایان در فوقانی‌ترین قسمت کتابخانه ساخته شد.

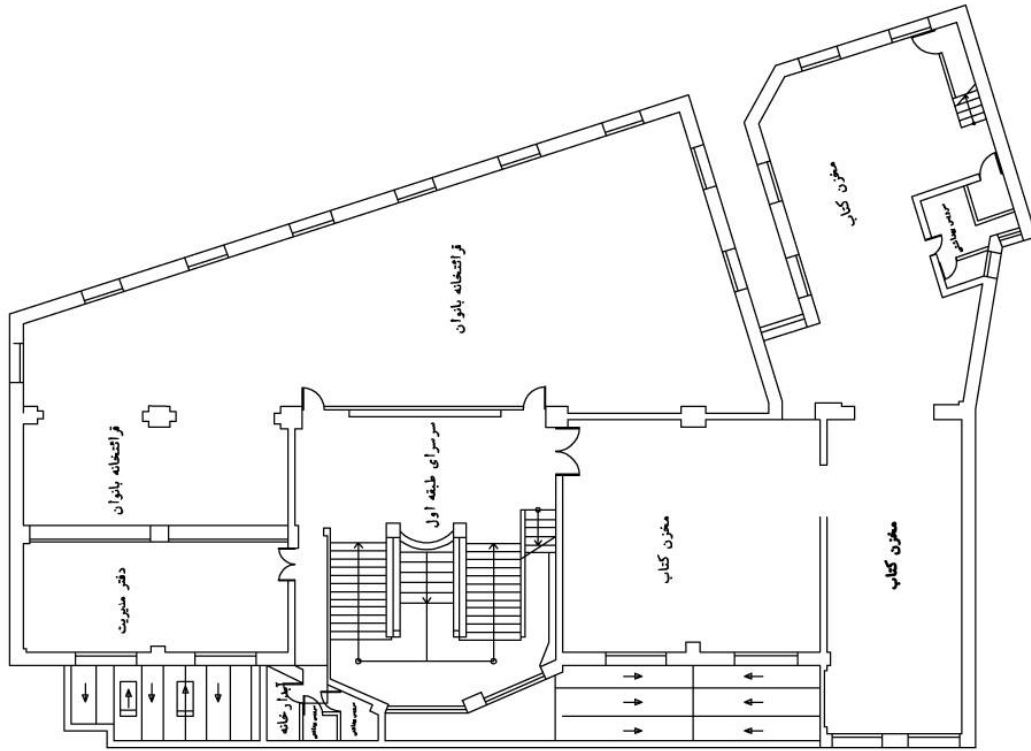
#### ۹- توضیح ضروری و اختصاصی بنا


چون در ساخت بنا از مصالح جدید استفاده شده و اصلی‌ترین خصیصه بنا استحکام و ایستایی آن است. الحاقات بعدی نیز بر ثبات بنا خللی وارد نساخته است. در این بنا ویژگی‌های اوایل عصر پهلوی تا معماری دوران جدید قابل مشاهده است.

		توبه	تاریخ توبه
		ترسیم	مقیاس
اداره کل میراث فرهنگی استان گیلان	نام بنا کتابخانه ملی رشت	شماره نقشه	کنترل
عنوان نقشه پلان طبقه همکف			



	
اداره کل میراث فرهنگی استان گیلان	تهیه
نام بنا کتابخانه ملی رشت	ترسیم
عنوان نقشه پلان طبقه اول	مقیاس
شماره نقشه	کنترل
تاریخ تهیه	



	
اداره کل میراث فرهنگی استان گیلان	تهیه
نام بنا کتابخانه ملی رشت	تاریخ تهیه
عنوان نقشه پلان طبقه دوم	ترسیم
شماره نقشه	مقیاس
کنترل	

